

CATHÉDRALE DE LA DORMITION DU KREMLIN DE MOSCOÛ

CATHÉDRALE PRINCIPALE DE L'ÉTAT RUSSE, NÉCROPOLE
DES MÉTROPOLITES ET PATRIARCHES DE MOSCOÛ.



Sainte Vierge
de Vladimir avec
les fêtes et saints
en marges, 1514.



Une croix de pierre
blanche est installée sur
la place d'inhumation
du métropolite Jonas.

ceinture d'arcature
et des colonnes

lèsènes-
pilastres

coupole
sud-orientale

zakomars

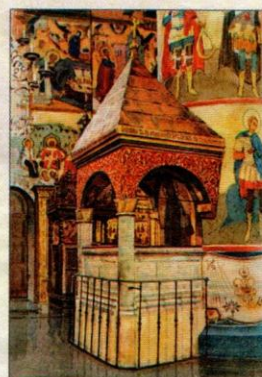
pylônes

1. Portail occidental. Entrée
2. Croix commémoratif dans le lieu d'enterrement du métropolite Jonas
3. Portail méridional
4. Fresques de la façade méridionale avec les images des saints hiérarques
5. Chapelle des Louanges à la Vierge
6. Pilier sud-occidental
7. Pilier sud-oriental
8. Pilier nord-oriental
9. Barrière d'autel et iconostase
10. Armoire de la Sainte Vierge de Vladimir
11. Dalles funèbres des patriarches et métropolites
12. Tente pour les saintes reliques
13. Lieu de prière du tsar – le trône de Monomaque
14. Lieu de prière du patriarche



français

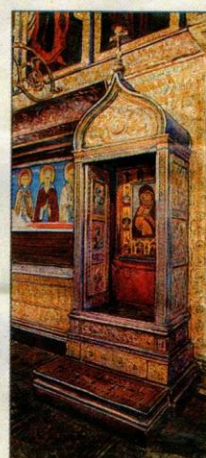
Lieu de prière du tsar, ou le trône de Monomaque, fait pour Ivan IV en 1551. Ses bas-reliefs illustrent la légende russe du prince Vladimir Monomaque (ancêtre direct d'Ivan IV) recevant les regalia imperiales d'un empereur byzantin. Un dais en tente fait penser au Bonnet de Monomaque. Le trône repose sur quatre supports en forme d'animaux qui symbolisent les quatre royaumes de notre monde.



Lieu de prière du patriarche – une ancienne construction en pierre en tente créée en 1479, en même temps avec la cathédrale. Les métropolites et les patriarches prièrent ici quand ils n'officiaient pas eux-mêmes. A côté du lieu de prière se trouvait le bâton du métropolite Pierre qui était remis à tous les prêtres devenant métropolites ou, plus tard, patriarches.



Lieu de prière de la tsarine fut transporté à la cathédrale de la Dormition pour Maria, la première femme d'Alexis I^{er}. Un dais en tente au-dessus du lieu de prière est couronné par armoires à icônes qui représentent les scènes de trois Nativités: du Christ, de la Vierge et du Saint Jean-Baptiste. Cela rappelle des prières des tsarines pour avoir des héritiers.



Armoire à icônes que contenait la vieille icône miraculeuse de la Sainte Vierge de Vladimir jusqu'à 1918, remplacée plus tard par sa copie faite en 1514.

Christ Juge avec Adam et Eve prostrés. Un fragment de la fresque «Le Jugement dernier» peinte en 1642-1643. La composition occupe le mur occidental. Christ en Majesté est en haut, avec un trône au-dessous. Adam et Eve sont prostrés près du trône, et le Serpent avec les anneaux des «tourments» symbolisant les péchés humains se tend vers les pieds d'Adam. Le trône est entouré par des apôtres. Le peuple est en bas: les justes à gauche, les pécheurs à droite.



Images des vénérables sur la barrière de l'autel, fin du XV^e – début du XVI^e siècle. Les fresques montrent St. Parthénios de Lampsaque, St. Jean Climaque et St. Jean le Calybite.

CATHÉDRALE DE LA DORMITION

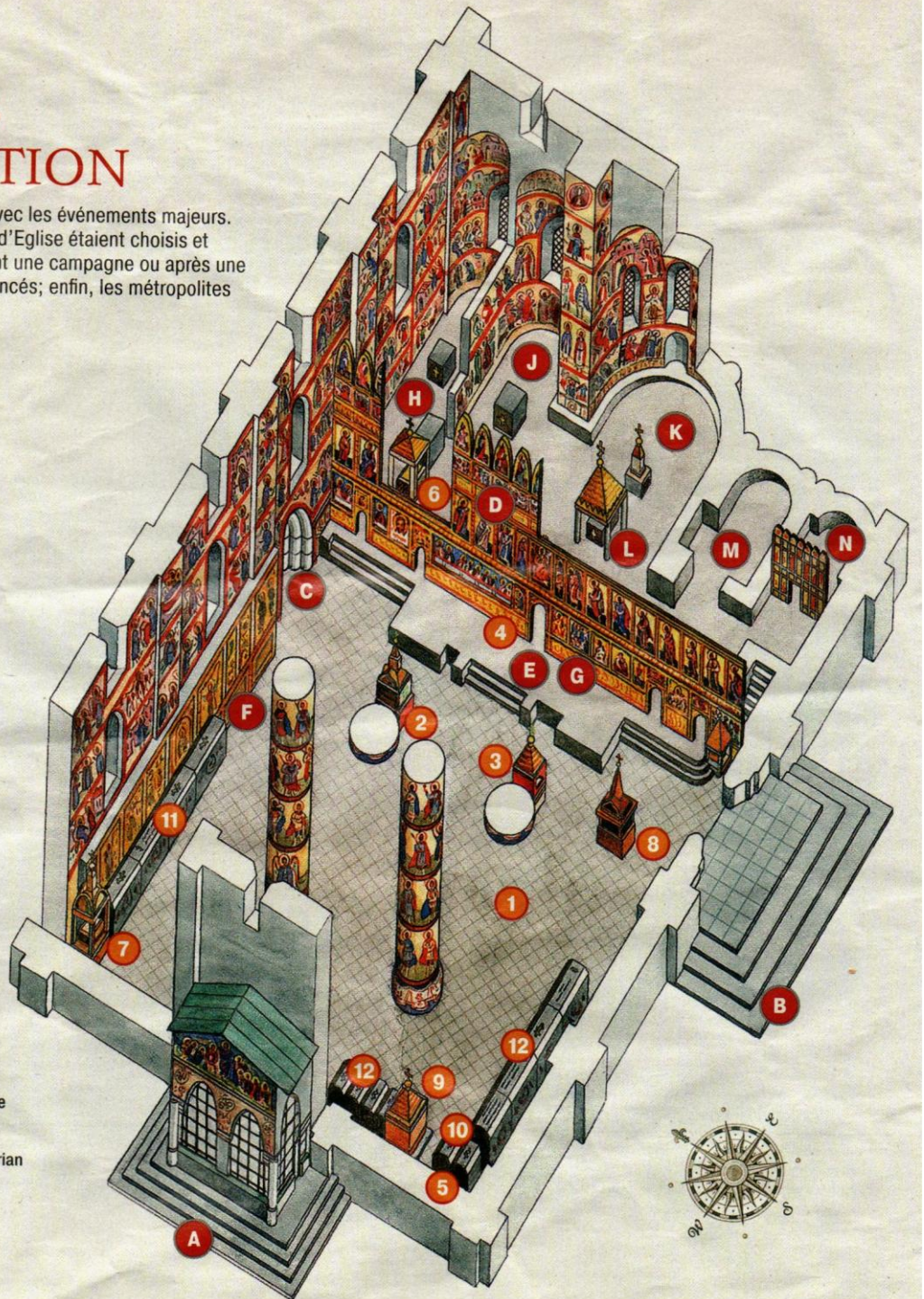
Pendant des siècles, la cathédrale fut liée avec les événements majeurs. Ici, les monarques étaient sacrés, les chefs d'Eglise étaient choisis et intronisés, les Te Deum étaient chantés avant une campagne ou après une victoire russe, les actes d'Etat étaient prononcés; enfin, les métropolites et les patriarches étaient inhumés ici.

- A. Portail occidental. Porte
- B. Porte méridionale
- C. Porte septentrionale
- D. Barrière d'autel et iconostase
- E. Portes royales
- F. Iconostase du mur septentrional
- G. Icône principale, la Dormition de la Vierge
- H. Chapelle de Saint Pierre et Saint Paul
- J. Prothèse
- K. Autel principal
- L. Table de communion
- M. Diaconicon
- N. Chapelle de Démétrios de Thessalonique

NÉCROPOLE DE LA CATHÉDRALE

Dès l'enterrement du métropolite Pierre dans la cathédrale incomplète en 1326, elle devint une nécropole pour les métropolites, et plus tard (fin XVI^e - 1700) pour les patriarches. Dans la cathédrale, il y a dix-neuf tombeaux. Monuments funèbres se trouvent le long des murs. Au XVII^e siècle les dalles funèbres furent installées pour montrer le lieu d'enterrement. La position des tombeaux des hiérarques (de gauche à droite) correspond à l'ordre chronologique de leur règne.

- 1. Lieu de prière du tsar
- 2. Lieu de prière de la tsarine
- 3. Lieu de prière du patriarche
- 4. Armoire à icône Sainte Vierge de Vladimir
- 5. Armoire à icônes Sainte Vierge et Métropolites Photios and Cyprian
- 6. Châsse avec des reliques du métropolite Pierre
- 7. Châsse avec des reliques du métropolite Jonas
- 8. Châsse avec des reliques du métropolite Philippe
- 9. Tente et châsse avec des reliques du patriarche Hermogènes
- 10. Dalles funèbres des métropolites Photios et Cyprian
- 11. Dalles funèbres des métropolites
- 12. Dalles funèbres des patriarches

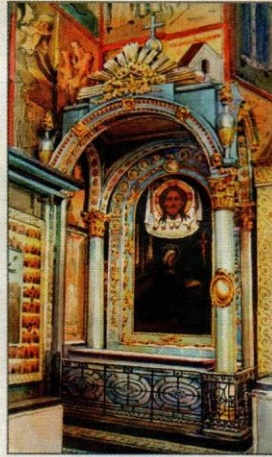




Images des sept conciles œcuméniques occupent le niveau inférieur des peintures murales sur les murs du sud et du nord. Les conciles œcuméniques furent tenus aux IV^e-VII^e siècles. Le but de la composition est de montrer la continuité entre la Byzance et Moscou.



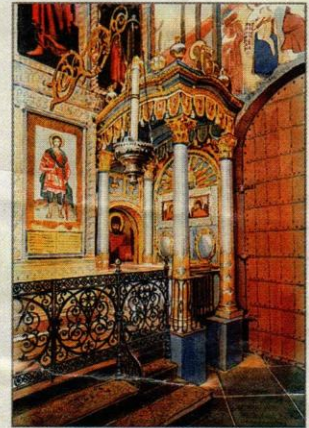
Châsse avec des reliques du saint hiérarque Pierre. Encore de son vivant, le métropolitaine Pierre prépara une place pour son inhumation dans la partie sacrée de la cathédrale de la Dormition. En 1339, Pierre fut canonisé. Châsses avec ses reliques furent pillées plusieurs fois. Cette châsse en argent avec un dais en bronze argenté fut faite en 1819.



Châsse avec des reliques du métropolitaine Jonas – du premier à devenir primat de Russie sans être confirmé par le patriarche du Constantinople – fut fait en 1585 par ordre du Fédor I^{er}. Le dais au-dessus de la châsse fut créé en 1803. C'est la seule châsse qui survécut l'invasion française de 1812 sans être endommagée.

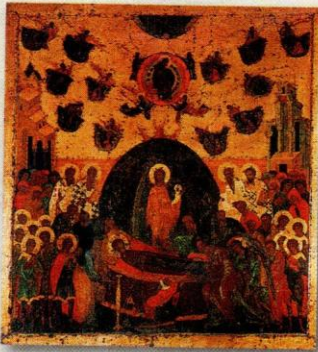


Châsse en argent avec des reliques du métropolitaine Philippe II sous un dais de bronze argenté fut faite en 1806. Pendant le règne de terreur d'Ivan le Terrible le Saint hiérarque Philippe dénonça le tsar et devint martyr. En 1652, sur ordres du patriarche Nikon, ses reliques furent solennellement transportées dans la cathédrale.



Tente pour des saintes reliques fut faite par l'artisan russe Dimitri Svertchkov en 1624, en imitation de la chapelle au-dessus du Saint-Sépulchre à Jérusalem. Elle contenait des morceaux de la robe du Christ et de celle de la Vierge, et un saint clou. En 1913, la tente reçut la châsse avec des reliques du patriarche Hermogènes.





Dormition de la Sainte Vierge, icône principale, 1479

L'icônostase de la cathédrale fut créée en 1653 par ordre du patriarche Nikon. Cinq registres comptent 69 icônes. Celui de la déisis inclut les images de tous les douze apôtres, selon une tradition établie par Nikon. Le registre des grandes icônes comprend des images apportées des principautés subjuguées et les icônes les plus vénérées. L'icône **Christ en robe d'or** se trouve à droite des portes royales. La **Dormition**, l'icône peinte pour la consécration de la cathédrale en 1479, montre les apôtres volant sur les nuages vers le lit de mort de la Mère du Dieu.



Fondation de la cathédrale de la Dormition. Scène marginale d'une icône. Métropolitaine Pierre, de l'hagiographie, les années 1480

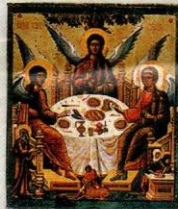


Sainte Vierge Eleousa, fin du XII^e siècle



Saint George, fin du XI^e siècle

L'image de la **Sainte Vierge Eleousa**, une de plus vieilles icônes de la cathédrale, fut apporté à Moscou de Novgorod à la fin du XV^e siècle. Marie porte une robe bleue et un foulard pourpre et or. L'icône la plus ancienne de la cathédrale est **Saint George**, peinte à la fin du XI^e siècle et probablement aussi novgorodienne. Le protagoniste apparaît devant nous comme un guerrier et défenseur idéal.

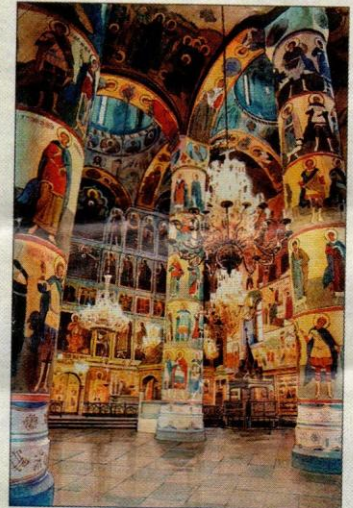


Sainte Trinité, milieu du XIV^e siècle



Saint Pierre and Saint Paul, un peintre grec, XV^e siècle

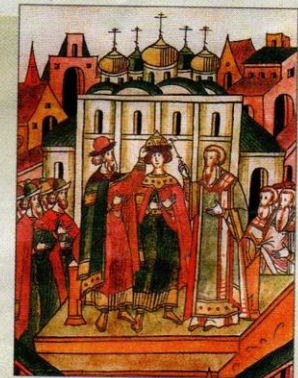
L'icône **Sainte Trinité** fut créée au milieu du XIV^e siècle pour la première cathédrale de la Dormition. En 1701, elle fut renouvelée par le maître Tikhon Filatiev du Palais des Armures. L'icône **Saint Pierre et Saint Paul**, créée par un peintre grec inconnu, montre Saint Pierre avec un rouleau et des clés du paradis, et Saint Paul avec l'Évangile.



Dans l'intérieur des piliers ronds et non carrés sont utilisés. Comme, d'ailleurs, il n'y a pas de chœur et toutes les voûtes sont de même hauteur, la salle de prière semble énorme. Les piliers divisent l'espace de la cathédrale en douze carrés égaux. La cathédrale est couverte par des voûtes d'arête. Sa partie d'est fut au début délimitée par une petite barrière d'autel. Au XVII^e siècle, elle fut cachée par-derrière une grande iconostase à cinq registres.

ANNALES

- 1326. Ivan I^{er} and le métropolitaine Pierre jettent les bases d'une cathédrale à une coupole dédiée à la Dormition de la Vierge Marie.
- 1472. Par ordre d'Ivan III, débute la construction d'une nouvelle cathédrale, confiée aux architectes russes.
- 1474. La cathédrale incomplète s'effondre.
- 1475-1479. La cathédrale est bâtie par Aristotele Fioravanti, un architecte italien invité.
- 1547. Ivan IV est le premier tsar à être sacré ici.
- 1612. La cathédrale est dévastée par les envahisseurs polonais.
- 1613. Sacré du Michel I^{er}, le premier tsar de la dynastie Romanov.
- 1642-1644. Les fresques sont renouvelées.
- 1812. La cathédrale est endommagée pendant l'invasion française.
- 1896. Couronnement de Nicolas II, le dernier empereur de Russie.
- 1918. Les offices sont suspendus.
- 1922. La cathédrale devient partie des musées du Kremlin.
- 1955. La cathédrale est transformée en musée.
- 1990. Les offices recommencent.



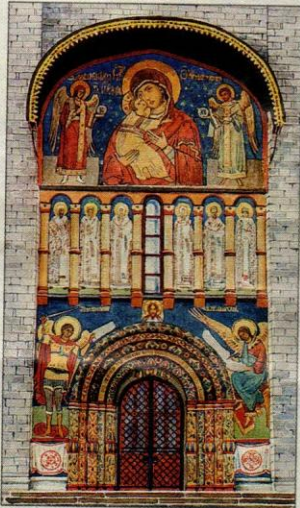
Sacré du Michel I^{er}. Annales

Les murs furent peints sur ordre de Michel I^{er} par une équipe de 150 peintres. Ils créèrent plus de 250 compositions et 2000 figures. Les fresques sur les voûtes de la cathédrale sont dédiées à douze fêtes majeures de l'Église. Le niveau supérieur des peintures murales raconte la vie de Jésus, et les deux suivants la vie de sa Mère et l'hymne acathiste à la Vierge. Le niveau inférieur montre les sept conciles œcuméniques. Le mur occidental, traditionnellement, est consacré au jugement dernier.

L'architecture de la cathédrale inclut des motifs de la Renaissance italienne. Avec son extérieur austère, elle semble, selon un annaliste, «faite d'une seule pierre». La cathédrale est couronnée de cinq coupoles. Ses façades sont divisées en parties égales par des **lésènes** et se terminent avec des **zakomars** semi-circulaires. Les murs portent une **ceinture d'arcature et des colonnes**. Cinq absides sont cachées par des **pylônes**. Dans des lunettes au-dessus des absides il y a trois compositions: Louanges à la Vierge, la Trinité du Nouveau Testament et Sophie la Sagesse Divine.



Saint hiérarque Philippe, métropolite de Moscou (1566-1568). Bien que sa nomination fut confirmée par Ivan le Terrible, Philippe se révolta contre son règne de terreur et fut détrôné et assassiné par ordre du tsar.



La porte du sud, la principale fut utilisée pour les processions du tsar. Pour accéder à la cathédrale, elles passaient une porte de cuivre avec des images dorées. En haut, au-dessus de la porte, il y a l'image de la Sainte Vierge de Vladimir. Le frise inclut six figures de saints hiérarques.



Au-dessus du portail du nord, au frise on peut voir six saints hiérarques russes les plus estimés. En haut, on trouve la composition Synaxis des apôtres. Les grands de l'église accédaient à la cathédrale par la porte située dans la façade du nord.



Saint hiérarque Pierre est considéré le saint patron de Moscou et de toute la Russie. Métropolite de Kiev et de toute la Russie, il accepta l'invitation d'Ivan I^{er} et déménagea à Moscou en 1325.



Bonnet de Monomaque (conservé au Palais des Armures)

Le sacré, puis le couronnement, le rituel le plus important en Russie, eut lieu dans la cathédrale depuis la fin du XV^e jusqu'à la fin du XIX^e siècle. Le monarque était couronné par le métropolite, plus tard par le patriarche. Le premier à être sacré fut Dimitri, le petit-fils du Grand Prince Ivan III, en 1498. Le dernier à être couronné dans la cathédrale fut le tsar Nicholas II in 1896.



Mariage de Vassili III and Hélène Glinska. Annales

Cérémonies et rituels de majeure importance eurent lieu dans la Cathédrale de la Dormition. Les mariages royaux furent célébrés ici: Vassili III et Hélène Glinska, Ivan IV et Anastasia Romanova. Alexis I^{er} baptisa ses enfants dans la cathédrale. L'héritier du trône était proclamé ici à l'âge de dix. En 1744, la princesse allemande Sophie von Anhalt-Zerbst se convertit ici à la religion orthodoxe (elle deviendrait Catherine II la Grande). En 1812, Alexandre I^{er} baisa les reliques de la cathédrale and fit un le vœu de repousser Napoléon.